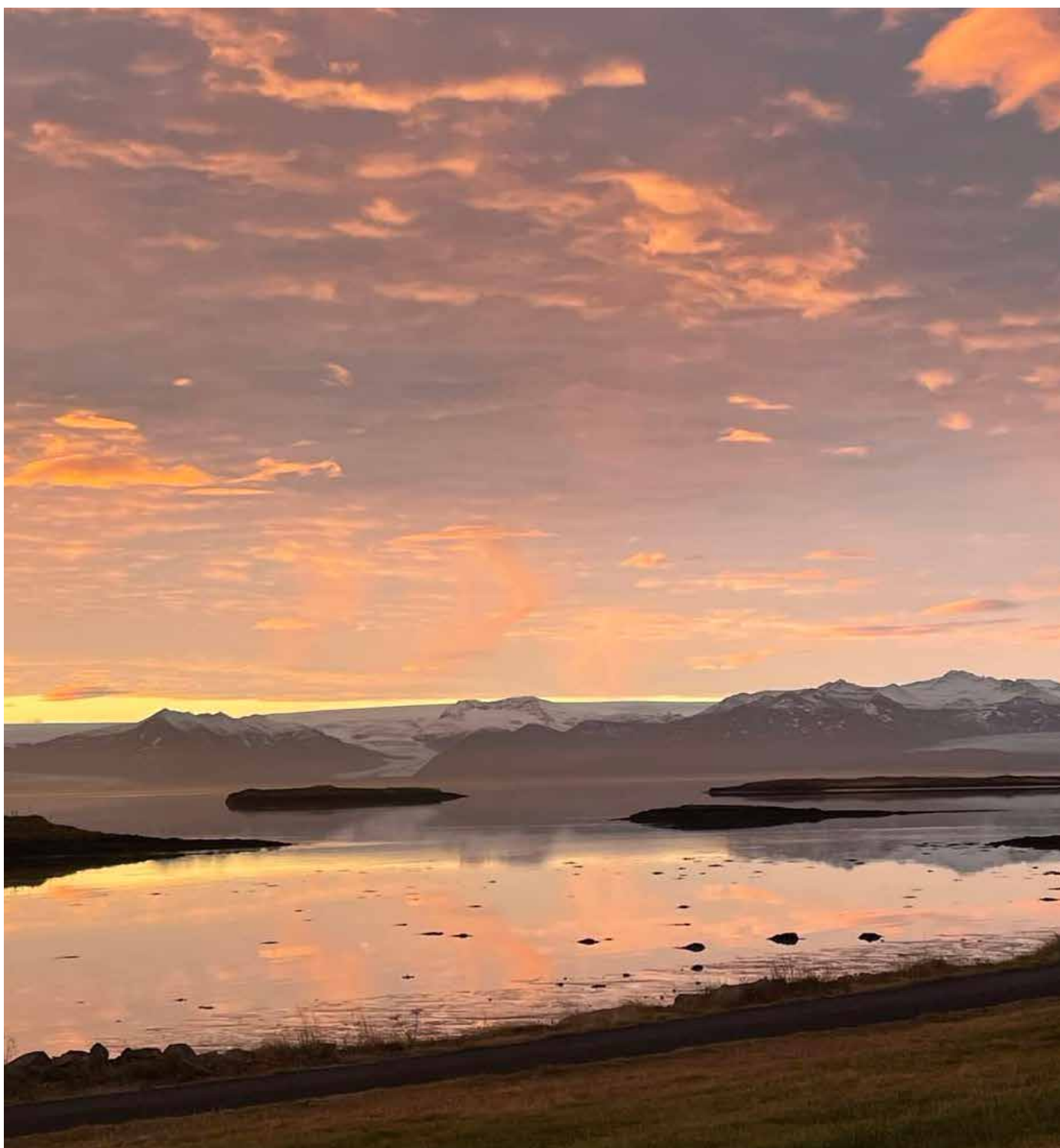


# EYSTRAHORN

37.tbl. 41. árgangur

2.nóvember 2023

[www.eystrahorn.is](http://www.eystrahorn.is)



# KÆRU AUSTUR-SKAFTFELLINGAR! MARGT SMATT GERIR EITT STÓRT

Í gegnum árin hafa íbúar sýslunnar þurft að takast á við allskonar áskoranir. Formæður okkar og forfeður börðust við náttúruöflin til að búa til það líf sem við nú lifum við.

Saga okkar og menning er einstök á sinn hátt og aðdúnarvert hversu þrautseigir Austur-Skaftfellingar eru. Vatnajökulsþjóðgarður var á sínum tíma m.a stofnaður til að efla atvinnulíf og reyna snúa neikvæðri byggðaðróun yfir í jákvæða. Það er þetta lykilatridi sem varð til þess að einhver sátt var um stofnun Þjóðgarðsins sem átti að efla byggð og atvinnulíf á svæðinu. Á sumarmánuðum framkvæmdu stjórnvöld markaðskönnun þar sem óskað var eftir hugmyndum að aðkomu einkaaðila að uppbyggingu innviða við Jökulsárlón. 20 fyrirtæki svöruðu könnuninni og kynntu sínar hugmyndir um uppbyggingu við Jökulsárlón. Af þeim voru 11 fyrirtæki sem teljast geta verið heima fyrirtæki og 9 fyrirtæki sem teljast vera mjög stórir aðilar úr Reykjavík. Nú hefur Ferðamálafélag Austur-Skaftafellssýslu leitt vinnu við að stofna fasteignafélag í eigu Austur-Skaftfellinga og viljum við bjóða öllum þeim sem hafa áhuga á að verða hluthafar að óstofnuðu fasteignafélagi

og fá frekari upplýsingar um málið að hafa samband við Ferðamálafélag Austur-Skaftafellssýslu tölvupóstfang [faskstjorn@gmail.com](mailto:faskstjorn@gmail.com) eða hafa beint samband við stjórnarmenn Ferðamálafélagsins.

Við teljum að þarna sé gott fjárfestingartækifæri en ekki síður tækifæri til að sýna hversu öflug samstöðu við heimaaðilar getum sýnt fram á með því að snúa bökum saman og eiga sameiginlegt félag sem mun sjá um innviðauppbyggingu á Jökulsárlóni. Nú þegar hafa safnast loforð að upphæð 1,3 milljörðum króna og vonumst við til að safna a.m.k 2 milljörðum í hlutafjárloforð með ykkar framlagi.

Stofnfundur Fasteignafélagsins verður haldinn núna í nóvember.

Vatnajökulsþjóðgarður var stofnaður til að leitast við að styrkja byggð og atvinnustarfsemi í nágrenni þjóðgarðsins, m.a með því að hvetja til sjálfbærrar nýtingar gæða svæðisins. Vernda náttúru svæðisins, svo sem landslag, lífríki, jarðmyndanir og menningarminjar. Gefa almenningi kost á að kynnast og njóta náttúru og sögu svæðisins. Stuðla að rannsóknum á svæðinu, fræða um það og ýta undir aukinn

skilning almennings á gæðum og sérstöðu svæðisins. Nú hafa virkilega stórir aðilar sýnt áhuga á að byggja upp innviði við Jökulsárlón, það má aldrei gerast að aðrir en heimaaðilar stjórnir og stýri sínu nærumhverfi. Það er enginn betur til þess fallinn en við sjálf að uppfylla megin markmið Vatnajökulsþjóðgarðs og vinna þar með í leiðinni að öflugri jákvæðri byggðaðróun í sýslunni okkar.

*Með vinsemd og virðingu.*  
*Stjórn Ferðamálafélags Austur-Skaftafellssýslu*  
*Haukur Ingi Einarsson*  
*Tinna Rut Sigurðardóttir*  
*Ágúst Elvarsson*  
*Óskar Arason*  
*Laufey Guðmundsdóttir*



**FERÐAMÁLAFÉLAG**  
AUSTUR-SKAFTAFELLSSÝSLU



**Höfum opið á laugardögum fram að jólum frá  
kl. 13:00-15:00.**

Erum á fullu að taka upp jólavörur  
Úrval af rúmum og hægindastólum  
Jólalilmurinn sem sló í gegn í fyrra er komin í hús  
Verið velkomin



**Símar:**  
**478-2535 / 898-3664**

# ODDNÝ Á GERÐI OG AÐRAR RISMÍKLAR OG LÍFLEGAR KERLINGAR 19. ALDAR



Haustþing Þórbergssseturs verður haldið laugardaginn 4. nóvember og hefst kl 11:00 um morguninn. Eins og yfirskrift málpingsins ber með sér verður fjallað um konur á 19. öld, þar sem Oddný á Gerði (1821-1917) verður fremst í flokki.

Þeir Þórbergur og Steinþór Þórðarsynir gerðu hana ódauðlega með skrifum sínum og aðdáun á gáfum hennar og dugnaði. Þórbergur skrifar einhver fallegustu eftirmæli sem nokkur kona getur fengið þegar hann segir eftir andlát hennar: „Með dauða Oddnýjar sloknaði bjartasta ljós Suðursveitar sem þar logaði í minni tíð.”

Málþingið hefst klukkan 11:00 að morgni, laugardaginn fjórða nóvember næstkomandi. Til liðs við okkur kemur Erla Hulda Halldórsdóttir sagnfræðingur sem hvað mest hefur helgað starf sitt á undanförunum árum kvennasögu og rannsóknum á kjörum kvenna. Hún kallar erindi sitt „Ein skrifandi kona í Suðursveit. Oddný á

Gerði í sögulegu samhengi.” Erindi hennar fjallar um Oddnýju á Gerði sem var sögð bráðgáfuð og víðlesin - eina skrifandi konan í Suðursveit um 1850.

Steinþór og Þórbergur Þórðarsynir draga upp myndir af henni í bókum sínum sisegjandi sögur og kveðandi rímur, konunni sem kom með „menninguna” í Suðursveit. En hver var hún og hvað var svona sérstakt við hana? Í erindinu verður rætt um lífshlaup Oddnýjar í samhengi við sögu kvenna og samfélag nítjándu aldar þar sem stúlkur og konur bjuggu yfir gáfum og getu til þess að læra við misgóð tækifæri.

Tekið verður gott hádegishlé, en næsta erindi flytur Soffía Auður Birgisdóttir bókmenntafræðingur undir yfirskriftinni; „Þórbergur og gamlar konur.” Eitt af því sem Þórbergur dáði frammar öðru í fari fólks var frásagnarsnilli og þekking á kvæðum og sögum. Þessa hæfileika fann hann ekki síst hjá gömlum konum.

Á æskuárum hans á Hala var það Oddný á Gerði sem bar af öðrum í þessum efnum en Þórbergur segir hana hafa kunnað „kynstrin öll af merkilegum alþýðufróðleik, dulrænum sögnum, mannlýsingum, kviðlingum, ættvísi o.fl”. Á fullorðinsárum í Reykjavík kynntist Þórbergur skáldkonunum Herdísi og Ólínu Andrésdætrum og fann hjá þeim sömu hæfileika og hefur hann lýst kynnum sínum af þeim á einkar skemmtilegan hátt. Í erindinu verður fjallað um samband Þórbergs við þessar gömlu konur og einnig vikið að kynnum hans við Láru Ólafsdóttur sem Bréf til Láru er stílað til.

Þriðja og síðasta erindið flytur Þorbjörg Arnórsdóttir forstöðumaður Þórbergssseturs. Þar birtast sögur af nokkrum konum á Sunnansandabæjum sem bjuggu þar samtíða Oddnýju. Lýst verður kjörum þeirra og aðstæðum, barneignum og ótrúlegum örlagasögum sem tengjast miklum barnadauða, - en einnig óbilandi dugnaði, krafti og samstöðu þar sem þær létu ekki bugast, lifðu menn sína, stóðu fyrir búi og sýndu áhuga á að finna leiðir til betra lífs m.a. með bóklestri og fræðslu.

Einnig verða spilaðar gamlar upptökur, samtöl og frásagnir Steinþórs á Hala og Þórbergs um Oddnýju og frásagnir og söngur Steinunnar Guðmundsdóttur á Hala. Allir eru velkomnir í heimsókn í Þórbergssetunum þennan dag. Dagskráin endar með kaffiveitingum og spjalli og lýkur eigi síðar en kl. 16:00

# GENGUR ÞÚ MEÐ DULDA SYKURSÝKI?

Alþjóðlegi Sykursýkisdagurinn er 14. nóvember ár hvert.

Sykursýki er efnaskiptasjúkdómur sem dregur nafn sitt af auknu sykurmagni í blóði. Til eru tvær tegundir sykursýki.

*Tegund 1* stafar af því að frumurnar sem framleiða insúlín eyðileggjast.

*Tegund 2* er áunninn sykursýki.

Sykursýki er vaxandi vandi í heiminum. Talið er að hrundruð manna á Íslandi gangi með sykursýki án þess að vita af því. Þetta er falinn vandi og kemur mörgum á óvart sem mælst hafa með of mikinn blóðsykur.

Undanfarin ár höfum við Lionsfélagar á Hornafirði staðið fyrir því að bjóða upp á blóðsykurmælingar við góðar undirtektir bæjar- og sýslubúa.

Hafa hátt í, á annað hundrað manns komið í mælingu til okkar á þessum degi, þar af höfum við vísað um 10% í frekari mælingu á Heilsugæslustöð.

Markmið okkar með þessari mælingu er að vekja almenning til umhugsunar um hættuna sem getur stafað af því að ganga með dulda sykursýki.

Ætlum við Lionsfélagar að bjóða upp á fríar blóðsykurmælingar í Nettó

þriðjudaginn 14. nóvember frá kl 10:00 og fram eftir degi eða á meðan birgðir endast.

Hvetjum við alla til að nýta sér þetta tækifæri og koma í mælingu.

*Lionsklúbburinn Kolgríma  
Lionsklúbbur Hornafjarðar.*



# ÁRSÞING SASS 2023

Ársþing Samtaka sunnlenskra sveitarfélaga (SASS) var haldið í Vík í Mýrdalshreppi 26. - 27. október sl. en þetta var 54. þingið. Það var fjölsótt en alls sóttu ríflega 120 fulltrúar þingið og af þeim eru 70 kjörgengir.

Á ársþinginu eru aðalfundir SASS, Sorpstöðvar Suðurlands og Heilbrigðiseftirlits Suðurlands haldnir. Auk almennra aðalfundarstarfa voru fjölmög áhugaverð erindi flutt og góðar umræður voru um ályktanir og hver skyldu vera áhersluverkefni samtakanna á komandi starfsári. Millipinganefndir hafa verið að störfum á árinu sem fjallað hafa um ýmsa málaflökka sem skipta sunnlenskt samfélag máli og þær skiluðu vel útfærðum ályktunum og tillögum að verkefnum. Sem dæmi má nefna að samgönguáætlun SASS fyrir árabilið 2023 – 2033 hefur verið uppfærð.

**Hér á eftir má sjá samantekt um vinnuna sem þar fór fram og hver eru helstu forgangsráðin:**

Forgangsráða vegaframkvæmdum á Suðurlandi í þágu öryggis vegfarenda s.s með því að breikka vegi, fjölga útskotum, laga vegaxlir, fækka einbreiðum brúm og bæta vetrarþjónustu. Mikill umferðarþungi er í umdæminu, ekki síst vegna mikillar fjölgunar íbúa og

ferðamanna.

Efla þarf löggæslu og viðbragð sjúkraflutninga. Sýnileg löggæsla og öflugt umferðareftirlit heldur niðri umferðarhraða og eykur öryggi vegfarenda. Þá er mikilvægt að stytta viðbragðstíma lögreglu og sjúkraflutninga þar sem hann er mestur. Að því marki ber að fullkanna möguleikann á sérhæfðri sjúkraþyrlu á Suðurlandi. Brýnt er að slík þyrla verði staðsett á Suðurlandi og sé hluti af starfsemi HSu.

Auka fjárveitingu í heilbrigðisþjónustu og skorað á heilbrigðisráðherra að einfalda fyrirkomulag og flýta stafrænni innleiðingu á endurgreiðslu ferðakostnaðar innanlands vegna heilbrigðisþjónustu sem ekki er veitt í heimabyggð.

Skorað á umhverfis-, orku- og loftlagsráðherra að jafna flutningsgjald raforku milli þéttbýlis og dreifbýlis. Fjarlægja þarf heimild til sérstakrar dreifbýlisgjaldskráar.

Gera þarf stóráttak í að fjölga hleðslustöðvum fyrir rafbíla um allt Suðurland.

Mikilvægt er að landsbyggðin hafi greiðan aðgang að skilvirkum, öflugum

og hagkvæmum almenningssamgöngum sem tryggja aðgengi að þjónustu í höfuðborginni. Þá er mikilvægt að flugsamgöngur verði tryggðar til framtíðar bæði til Hornafjarðar og Vestmannaeyja.

Tryggja þarf jafnrétti til háskólanáms óháð búsetu með auknu aðgengi að fjarnámi á Suðurlandi og þar með færa Háskóla Íslands inn á 21. öldina. Auk þess þarf að tryggja heimavist við Fjölbautaskóla Suðurlands til að gæta jafnréttis ungmenna til náms óháð búsetu.

Ríkið þarf að móta stefnu í minka- og refaveiðum og stórauka fjármagn til að halda minkum og refum í skefjum í byggð.

Mikilvægt að stöðugleiki ríki á vinnumarkaði.

Ársþing SASS skorar á sveitarfélög og ríki að hefja viðræður um það hvernig tryggja megi nærsamfélögum um allt land eðlilegar tekjur af auðlindanýtingu, tekjur sem muni styrkja byggð, og þannig skapa skilyrði til búsetufrelsis um land allt. Mikilvægt er að sveitarfélög hafi tækifæri til að byggja upp nauðsynlega innviði svo að nýting auðlinda geti orðið samfélagslega sjálfbær.



## Kiwanisklúbburinn Ós

býður til sölu Jólaskókassa í forsölu.  
Jólaskókassinn geymir þrettán gjafir frá jólasveininum, þeir innihalda smáhluti og sælgaeti sem henta vel sem skógjöf frá öllum jólasveininum



Skókassi er afhentur í Martölvunni fram að opnun  
Jólaþorpsins í desember.  
Verð í forsölu kr 8.500.  
Systkinaafsláttur er kr 8000.  
Verð á Jólaskókassa í desember kr 9.000.



## Oddný á Gerði og aðrar rismiklar og lífligar kerlingar 19. aldar

Málþing í Þórbergsetri 4. nóvember kl 11:00

11:00 Setning

11:15 Ein skrifandi kona í Suðursveit. Oddný á

Gerði í sögulegu samhengi ; Erla Hulda  
Halldórsdóttir sagnfræðingur

12:00 Léttur hádegisverður

12:45 Þórbergur og gamlar konur; Soffía Auður  
Birgisdóttir bókmenntafræðingur

13:30 Spiluð upptaka af frásögum Steinþórs og  
Þórbergs af Oddnýju á Gerði

14:00 Sögur af nágrannakonum Oddnýjar

„Sunnan við Steinasand“ ; Þorbjörg

Arnórsdóttir forstöðumaður Þórbergseturs

14:45 Spilaðar gamlar upptökur Steinunnar á Hala, o.fl

Umræður og kaffiveitingar

Allir velkomnir



Sveitarfélagið  
**HORNAFJÖRÐUR**



## Breyttur opnunartími á laugardögum í söfnunarstöð fyrir úrgang við Sæbraut 1, Gárunni

Við bendum íbúum á að nú hefur opnunartíma  
á laugardögum í söfnunarstöð fyrir úrgang við  
Sæbraut 1, Gárunni verið breytt.

Opnunartími söfnunarstöðvarinnar er  
eftirfarandi:

**Mánudagar – Fimmtudagar**

13:00 - 17:00 (Óbreyttur)

**Laugardagar**

10:00 - 14:00

Vinsamlegast athugið að flokkunarmiðstöðin  
er lokuð á föstudögum og sunnudögum.



Sveitarfélagið Hornafjörður / Hafnarbraut 27 / S: 4708000 / www.hornafjordur.is



## EF ÉG GLEYMI

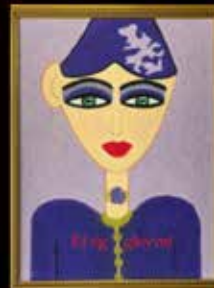


MIÐVIKUDAGINN 8. NÓVEMBER

KL. 14:30 Í HAFNARKIRKJU

VIÐBURÐURINN TEKUR 1 KLST

Ef ég gleymi var hluti af lokaverkefni Sigrúnar Waage í meistaranámi í  
listkennslu, M Art Ed. Við Listaháskóla Íslands vorið 2023



Ef ég gleymi er danskt fræðsluleikrit um heilabilun eftir danska  
leikritahöfundinn og leikkonuna Rikke Wolck. Ef ég gleymi er einleikur sem  
fjallar um Reginu sem greinist með Alzheimer. Áhorfendur fylgjast með  
hvernig sjúkdómurinn tekur smám saman völdin, sem er ferli sem getur tekið  
8-12 ár. Leiksyningin fjallar um raunverulegt viðfangsefni sem sérhvert  
nútimabjóðfélag glímir við og snertir margar fjölskyldur í landinu.

EFTIR SÝNINGUNA VERÐA OPNAR UMRÆÐUR MEÐ SIGURBJÖRGU  
HANNESDÓTTUR, RÁÐGJAFI OG FRÆDSLUFULLTRÚI  
ALZHEIMERSAMTAKAN, ÞORBJÖRGU HELGADÓTTUR, STARFSMAÐUR  
SKJÓLGARÐS OG TENGILL ALZHEIMERSAMTAKANA ÁSAMT SIGRÚNU  
WAAGE

# MENNINGARVERÐLAUN SUÐURLANDS 2023



Meðfylgjandi er mynd frá afhendingunni á Hótel Vík en á myndinni eru frá hægri Ásgerður K. Gylfadóttir formaður SASS, Eyrún Helga Ævarsdóttir forstöðumaður Menningarmiðstöðvar Hornafjarðar, Carmen Diljá Eyrúnardóttir og Tim Junge starfsmenn Menningarmiðstöðvar

Menningarmiðstöð Hornafjarðar hlýtur Menningarverðlaun Suðurlands árið 2023 en viðurkenningin var veitt á ársþingi Samtaka sunnlenskra sveitarfélaga (SASS) í Vík 26. október sl. Í rökstuðningi dómnefndar segir að Menningarmiðstöð Hornafjarðar hafi unnið glæsilegt starf í þágu menningar í Sveitarfélaginu Hornafirði og gefið einstaklega jákvæða mynd af Austur-Skaftafellssýslu, menningu og menningararfi sýslunnar. Verðlaunin eru samfélags- og hvatningarverðlaun SASS á sviði menningar á Suðurlandi. Alls bárust 19 tilnefningar um 14 verkefni af öllu Suðurlandi. Mikil breidd var í tilnefningum og gæðum þeirra. Tilnefningarnar eru aðeins toppurinn af ísjakanum í því mikla menningarstarfi sem á sér stað í fjórðungnum.

Starf Menningarmiðstöðvar Hornafjarðar er metnaðarfullt þar sem áhersla er lögð á samfélagið, börnin og fjölmenningu. Menningarmiðstöðin starfrækir ýmis söfn, meðal annars bóka- og héraðsskjalasafn ásamt Svavarssafni sem er listasafn Svavars Guðnasonar listmálara. Kjarni safneignarinnar eru verk eftir Svavar og fleiri hornfirskra málara.

Söfn Menningarmiðstöðvarinnar stuðla að aukinni menningarþekkingu barna og fullorðinna með fjölbreyttri fræðslu og viðburðarhaldi. Menningarmiðstöðin hefur um árabil boðið upp á margbreytilegt barnastarf svo sem listasmiðjur og krakkaklúbba á söfnum stofnunarinnar, einnig sumarstarf þar sem börn eru kynnt fyrir náttúru, umhverfi, listum og öðrum fróðleik.

Árlega eru fjölmargar sýningar og annað viðburðahald sem gera menningu hátt undir höfði og hefur Menningarmiðstöðin vakið athygli á landsvísi fyrir sitt öfluga starf. Gott samstarf er við fjölmörg félagasamtök og einstaklinga.



## ÞORVALDUR ÞUSAR

Þótt Ísland komi yfirleitt vel út í alþjóðlegum samanburði hvað varðar spillingu berast samt stöðugar fréttir af spillingu í íslensku viðskipta- og stjórnmalalífi og ákveðið úrræðaleyfi við að uppræta hana. Spilling er

andstæðan við gagnsæi. Gagnsæi er ekki í hávegum haft víða í samfélaginu. Eftirlit með spillingu er í raun af skornum skammti.

Umræðan til dæmis í kringum bankasöluna er dæmi um hvernig hlutirnir fóru úr böndunum. Græðgin og spillingin tóku völdin. Reglur og lög voru sniðgengin.

Nokkrir voru leystir frá störfum, en fengu milljónir í starfslokasamninga. Bar einhver ábyrgð? Ráðherra hafði stólaskipti við samráðherra. Gerði það til að á kæmist vinnufriður. Ráðherrann var svo sem ekki sammála niðurstöðu opinberrar

## GAGNSÆI-SPILLING

skýrslu og ljóst að hann taldi sig ekki bera ábyrgð. Ekki benda á mig sagði skáldið. Þannig fór um sjóferð þá. Spilling eykur fátækt og hún grefur undan lýðræði og vernd mannréttinda, veikir hagkerfið, hefur skaðleg áhrif á viðskiptalífið og eyðir trausti á opinberum stofnunum. Hvað segir almenningur um málið?

Þjóðin lætur þetta yfir sig ganga eins og svo margt annað, til dæmis hæstu stýrivexti á norðurslóðum, hæstu vexti og hæstu verðbólgu. Er komið að því að almenningur í landinu þurfi að gera uppreisn?

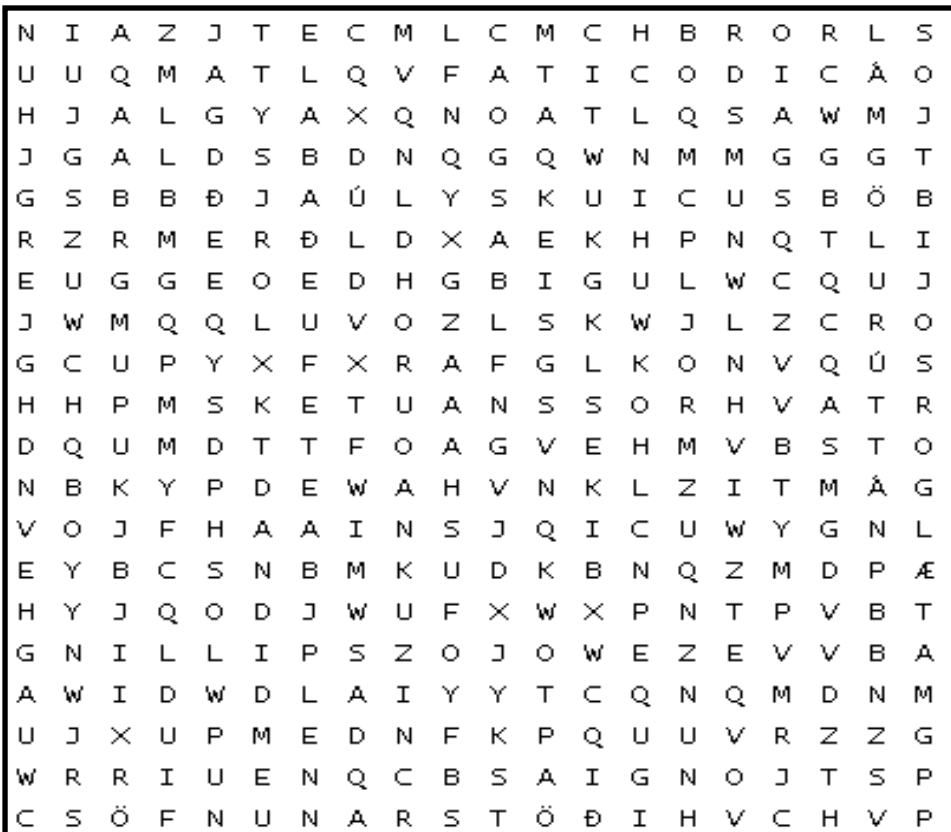
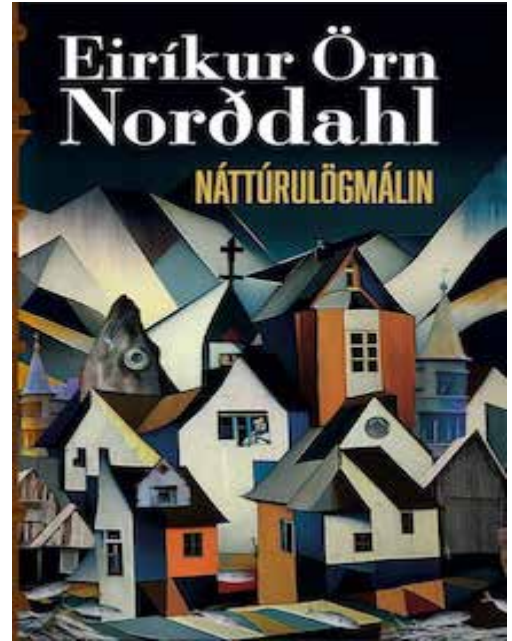
Kveðja Þorvaldur

# NÁTTÚRULÖGMÁLIN: UPPLESTRAFERÐIN

Í tilefni útgáfu skáldsögunnar Náttúrulögmálin, sem kom út hjá Máli og menningu þann 19. október síðastliðinn, ætlar höfundurinn Eiríkur Örn Norðdahl að haga sér einsog sveitaballapopparinn sem hann hefur alltaf dreymt um að vera og rúnta eftir öllum fjörðum, dölum, eyrum og annesjum með skemmtidagskrá og skottið fullt af bókum. Hann verður á Höfn í Hornafirði ásamt tónlistarmanninum gímaldin þann 6. nóvember kl. 21, á veitingastaðnum Ottó, en daginn áður, 5. nóvember, verða þeir félagar líka á Hótel Framtíð á Djúpavogi.

Á tæpum mánuði mun Eiríkur koma við á hátt á fjörutíu stöðum um land allt – knæpum, bókasöfnum, veitingastöðum, kaffihúsum, byggðasöfnum – og lesa upp úr Náttúrulögmálinum, segja frá sögusviðinu, hitta lesendur, sýna gamlar ljósmyndir, svara spurningum, strauja kort og árita bækur. Túrin hefst 21. október og fyrstu vikuna sinnir Eiríkur sínum heimasveitum á Vestfjörðum áður en hann heldur réttisælis um landið.

Hægt er að ná í Eirík í síma 845-2685, á netfanginu [con@norddahl.org](mailto:con@norddahl.org) eða í gegnum messenger (<https://www.facebook.com/eirikur.orn.norddahl>).



## ORÐALEIT

RISMIKIL  
SPILLING  
MENNINGARVERÐLAUN  
NÁTTÚRULÖGMÁL  
SALAT  
SÖFNUNARSTÖÐ  
RUMPSTEIK  
GLÆTA  
MANNÚÐ  
HROSS



Austurbraut 20 Sími: 662-8281  
Útgefandi: Eystrahorn ehf.  
Ritstjóri og  
ábyrgðarmaður: Arndís  
Lára Kolbrúnardóttir  
Netfang: arndis@  
eystrahorn.is  
Prófarkalestur: Guðlaug  
Hestnes  
Umbrot: Arndís Lára  
Kolbrúnardóttir  
Prentun: Litlaprent  
ISSN 1670-4126

## Almennur Opnunartími Fab Lab

Þriðjudagar: 15:00 - 19:00  
Fimmtudagar: 15:00 - 19:00

Nánari upplýsingar veitir forstöðumaður Vöruhúss  
sindriorn@hornafjordur.is / sími: 470-8475



### FÉLAGSSTARF FÉLAGS ELDRI HORNFIÐINGA

Þriðja og síðasta umferð  
í Félagsvistinni verður  
**fimmtudaginn 9. nóvember**  
**kl. 20.00**

Hver hlýtur aðal verðlaunin?

**Samvera föstudaginn 3. nóvember í**  
**Ekru kl. 17.00**

Eyjólfur Guðmundsson mun segja okkur  
frá æfintýra ferð sinni til Afríku í máli og  
myndum

#### Allir velkomnir

Jólasamvera verður á Heppu  
**fimmtudaginn 7. desember**. Þriggja rétta  
matseðill og kíkt í Bruggverksmiðjuna  
ásamt fleiru skemmtlega

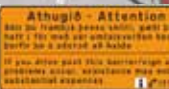
Vel niðurgreitt af Félaginu

Nánar auglýst síðar. Takið daginn frá



### Almannaskarðsgöng

Verða lokuð vegna æfingar  
slökkviliðsins milli  
kl. 17:00 og 20:00 laugardaginn  
4. nóvember 2023



Lifandi vafi  
Skipti lífa með lífum trúðinna

### Dagskrá vikunnar

Almennar samkomur  
sunnudaga klukkan 13:00

Bænastundir  
fimmtudaga klukkan 19:30

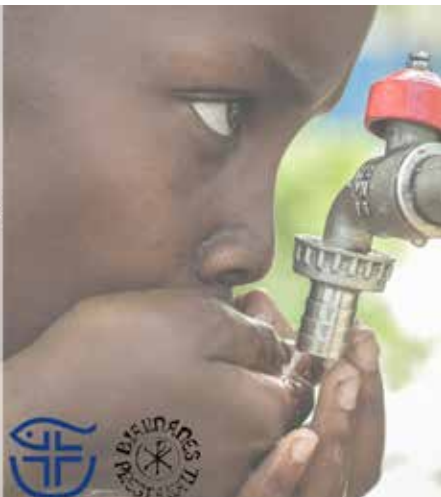
Við hökkum til að sjá þig

Þrátt fyrir

Jesús segir:  
„Ei nokkurn þyrstir þú komi hann  
til mín og drekk!  
Hvað hefur Jesús sem trúir á mig  
munu renna  
lekar bláðri vatni“

### Safnað fyrir hreinu vatni

Í næstu viku munu  
fermingar börn  
ganga í hús og safna  
fé til vatnsverkefna í  
Afríku á vegum  
Hjálparstarfs  
kirkjunnar.  
Takið vel á móti  
þeim.



VERIÐ VELKOMIN Í HREKKJAVÖKU  
SUNNUDAGASKÓLA  
5. NÓVEMBER  
KL. 11:00

HAFNARKIRKJA



# GERVIGREIND OG MENNTUN: TÆKIFÆRI OG ÁSKORANIR

Kristján Örn Ebenezerisson áfangastjóri og kennari við framhaldsskóla Austur-Skaftafellssýslu hefur verið að kynna sér hvernig nýta megi gervigreind til gagns í kennslu og námi. Kristján spurði gervigreindina hvernig best væri að nýta hana til þess, sem skilaði honum þessari grein.

Gervigreind, eða Artificial Intelligence (AI), er tækni sem getur líkt eftir mannlegri greind. Í því felst að tæknin er þjálfuð til að læra, túlka og vinna að verkefnum sem yfirleitt krefjast mannlegrar hugsunar. Gervigreind er að finna í mörgum tækjum sem við notum daglega, t.d. í sínum, leitarvélum og fjölda annarra forrita. Þróun gervigreindar er hröð og aðgengi almennings hefur aukist. Þessi þróun hefur leitt til nýrra áskorana í skólum, þar sem kennarar og nemendur verða að aðlagast þessari nýjung í námi og kennslu.

## Hvaða tækifæri fylgja notkun gervigreindar í námi?

Notkun gervigreindar í námi getur borið með sér mörg tækifæri fyrir bæði kennara og nemendur. Hér eru nokkur dæmi:

- Einstaklingsmiðað nám: Gervigreind getur hjálpað til við að búa til námsplön sem eru sérsníðin að hæfileikum, áhugamálum og markmiðum hvers nemanda. Gervigreind getur einnig veitt nemendum persónulega endurgjöf og leiðsögn um framfarir sínar.

- Fjarnám: Gervigreind getur auðveldað fjarnám með því að bjóða upp á snjöll kennsluforrit, félagsleg vélmenni og raunveruleg samskipti milli nemenda og kennara. Gervigreind getur einnig hjálpað til

við að meta framvindu nemenda og tryggja gæði fjarnámsins.

- Nýjar leiðir til að læra: Gervigreind getur opnað fyrir nýjar leiðir til að læra með því að nota leikjapætti, veruleikaaukningu, sýndarveruleika og önnur skemmtileg tól. Gervigreind getur einnig hjálpað nemendum að læra af eigin reynslu með því að nota hermun, tilraunir og prófanir.

## Hvaða áskoranir fylgja notkun gervigreindar í námi?

Rétt eins og mynt hefur tvær hliðar hefur notkun gervigreindar í æðri menntun nokkur skaðleg áhrif. Þar sem gervigreind heldur áfram að finna sinn sess á sviði menntunar er mikilvægt að meta bæði kosti hennar og galla. Hér eru nokkrar áskoranir sem gætu komið upp:

- Siðferðisleg málefni: Notkun gervigreindar í námi getur haft áhrif á siðferðisleg málefni eins og réttindi, persónuvernd, réttlæti og ábyrgð. Til dæmis, hvernig er tryggt að gagnasöfnun, -greining og -notkun sé lögleg, örugg og sanngjörn? Hvernig er tryggt að gervigreind sé ekki misnotuð eða misbeitt? Hvernig er tryggt að gervigreind sé ekki fordómafull eða rang hugmynduð?

- Mannleg samskipti: Notkun gervigreindar í námi getur

haft áhrif á mannleg samskipti milli kennara og nemenda, og milli nemenda innbyrðis. Til dæmis, getur gervigreind minnkað þörfina fyrir mannlega leiðsögn, endurgjöf og hvatningu. Getur gervigreind dregið úr félagslegri færni, samstarfsþætti og samfélagstílfínningu nemenda? Getur gervigreind skapað óraunhæfar væntingar eða ótta við tækni?

- Námskröfur og -markmið: Notkun gervigreindar í námi getur haft áhrif á námskröfur og -markmið sem sett eru fyrir kennara og nemendur. Til dæmis, hvernig er tryggt að gervigreind sé í samræmi við námskrá, námsmat og námsefni? Hvernig er tryggt að gervigreind sé í samræmi við námsstíl, hæfileika og þarfir nemenda? Hvernig er tryggt að gervigreind sé í samræmi við siðferðisleg, fagleg og samfélagsleg markmið menntunar?

## Niðurlag

Gervigreind er tækni sem hefur mikil áhrif á menntun í dag. Hún býður upp á mörg tækifæri fyrir bætt nám og kennslu, en hún ber einnig með sér mörg vandamál og áskoranir. Því er mikilvægt að vera meðvitaður um kosti og galla gervigreindar í námi, og að nota hana á ábyrgan og skynsamlegan hátt. Gervigreind er ekki ætluð að taka við mannlegri greind, heldur að styðja við hana.

## MAMMA ÉG VIL EKKI STRÍÐ



Næsta föstudag klukkan þrjú opnar sýningin Mamma ég vil ekki stríð á bókasafni Hornafjarðar. Mamma ég vil ekki stríð, eða, Mamo, ja nie chcę wojny eins og hún heitir á pólsku, er sýning á teikningum úkraínskra barna á flóttu og pólskra barna frá síðari heimsstyrjöld. Sýningin verður fram til loka nóvember inni á bókasafninu og er í boði pólska sendiráðsins.

# UPPSKRIFT VIKUNNAR

## *Heitur ostur og surimi salat eftir Helgu Valgerði og Hreiðar Braga*

Hér koma tveir einfaldir en góðir réttir sem auðvelt er að útbúa. Við sendum svo áskorun á matgæðingana Hafðísi Hauksdóttur og Ægi Olgeirsson



Ofnbakaður ostur.

Má nota hvaða ost sem hugurinn girnist.

Camenbert ostur er settur í eldfast mót, gott að skera smá rákir í ostinn , saxa pekanhnetur c.a 1/2 poki

Svo er hellt hlynsýrópi yfir ostinn 1dl ætti að duga fint en það er smekksatriði.

Set álpappír yfir mótið og læt ostinn inní ofn í 20 mín á 200 gráður og blástur.

Borið fram með góðu brauði , kexi .

Surimi salat.

Einstaklega gott salat sem gott er með kexi eða á ristað súrdeigsbrauð.

1 pakki afþýtt surimi/krabbakjöts líki. 250g

1/2 haus af blómkáli

1/2 haus brokkoli

5 litlar gulrætur / 3 stórar

3 msk sýrður rjómi

2 msk japanskt mæjónes

Safi úr hálfu lime

Flögusalt og mulinn pipar eftir smekk.

Surimi saxað niður

Rífið/saxið blómkálið , brokkoli og gulrætur í skál ( gott að nota bara venjulegt rifjárn)

Hrærið japanska mæjóninu og sýrða rjómanum saman við

Bætið loks surimi bitunum í skálina og kreystið lime safa yfir

Blandað vel saman og saltað og piprað eftir smekk.

Gott er að setja í kæli smá stund áður en borið er fram .

## SPURNING VIKUNNAR

*Hver er skrítnasta matarsamsetningin sem þér þykir góð?*



**Pétur Bragason**  
Bollasúpa og tuc kex



**Ingvi Þór Sigurðsson**  
Ristað brauð með banana og kaviar



**Einar Bjarni Guðmundsson**  
Brauð með kartöflum



**Sigfinnur Mar Þrúðmarsson**  
Ristað brauð með súkkulaðismjöri, skinku og osti.

### Viltu þú taka við umsjón Eystrahorns?

Eystrahorn óskar eftir nýjum umsjónaraðila frá áramótum  
Áhugasamir hafi samband í síma 6628281 eða sendið póst á netfangið

[eystrahorn@eystrahorn.is](mailto:eystrahorn@eystrahorn.is)



# Alla leið á öruggari dekkjum



## Cooper Discoverer Snow Claw

Hannað fyrir krefjandi vetraraðstæður  
Mjúk gúmmiblanda fyrir hámarksafköst  
við lágt hitastig  
Afburðagott grip, neglanlegt  
SWR og 3PMS merking



## Cooper Weather-Master WSC

Öflugt og gott grip við erfiðar aðstæður  
Mikið skorið og stefnuvirkt mynstur  
fyrir jeppa og jepplinga  
Flott dekk fyrir íslenskt veðurfar



## Cooper Discoverer Winter

Míkróskorin óneglanleg vetrardekk  
Afburða veggrip og stutt  
hmlunarvegalegd  
Mjúk í akstri með góða vatnslosun